

Communication Of Progress 2020



Boulogne Billancourt, le 19 février 2021

Par cette lettre, nous renouvelons notre soutien aux dix principes du Pacte Mondial des Nations Unies concernant les droits de l'homme, les droits du travail, la protection de l'environnement et la lutte contre la corruption.

La sensibilisation permanente du comité de direction autour des principes de la déclaration d'engagement au Global Compact, s'est inscrite comme une mission de fond tout au long de l'année 2020. De plus, **Delane SI** a complété ce cadre par des engagements spécifiques conformes à la norme ISO 26000 (Vision RSE 26000).

L'adhésion à cette forme de pensée entrepreneuriale et la nécessité d'en constituer un véritable levier de différenciation sont venues soutenir les orientations stratégiques de promotion de la qualité de service.

Nous vous exprimons de plus notre volonté de faire progresser ces principes dans notre zone d'influence et nous engageons à les intégrer dans la stratégie de notre entreprise, sa culture commerciale, et ses modes opératoires.

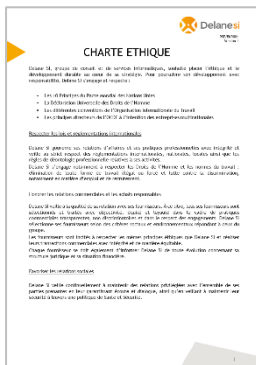
Nous reconnaissons que notre active participation dans le partenariat mondial pour le développement est primordiale afin de faire avancer les objectifs des Nations Unies, en particulier les objectifs du millénaire pour le développement.

Nous convenons également que l'une des obligations qui conditionne notre participation au Pacte mondial des Nations Unies est la préparation annuelle et la publication d'une communication sur le progrès (COP), un exercice de responsabilité et de transparence qui rend compte publiquement de nos résultats et actions en faveur de la bonne application des dix principes du Pacte Mondial.

Cyril SALEILLES
Directeur Général

Documents fondateurs de Delane SI

Delane SI, groupe de conseil et de services informatiques, souhaite placer l'éthique et le développement durable au cœur de sa stratégie. Le but est d'établir des relations de travail basées sur la confiance entre les dirigeants, les salariés et les différentes parties prenantes en matière des droits de l'Homme, d'environnement et de lutte contre la corruption.



Delane SI a rédigé une Charte Éthique qui présente les engagements du groupe à :

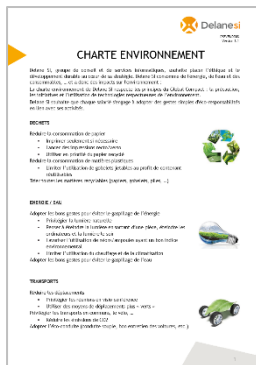
- Respecter les lois et réglementations internationales
- Honorer les relations commerciales et les achats responsables
- Favoriser les relations sociales

Delane SI souhaite développer l'éthique dans chacune de ses relations. C'est pourquoi chaque collaborateur est concerné par cet engagement.

Delane SI a récemment rédigé le Code de Conduite. Ceci reprend et développe d'avantage les principes de la Charte Éthique :

- Principe n° 1 : Respect du Droit
 - Règle n° 1 : Lutter contre la corruption et le trafic d'influence
 - Règle n° 2 : Respecter la libre concurrence
- Principe n° 2 : Respect de la personne et de son environnement
 - Règle n° 3 : Respecter les salariés
 - Règle n° 4 : Assurer la sécurité
 - Règle n° 5 : Réduire notre empreinte environnementale
- Principe n° 3 : Respect de l'entreprise
 - Règle n° 6 : Protéger les informations confidentielles
 - Règle n° 7 : Protéger les données personnelles
 - Règle n° 8 : Protéger les actifs de l'entreprise
- Transparence et Contrôle interne



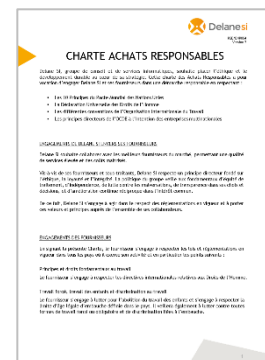


Une Charte Environnement a été rédigée par **Delane SI** qui souhaite que tous ses collaborateurs s’engagent à adopter des gestes simples d’éco-responsabilités en lien avec ses activités.

Cette charte communique des bonnes pratiques que les collaborateurs de **Delane SI** sont encouragés à mettre en pratique dans les domaines des déchets, de l’énergie, de l’eau et des transports.

La Charte d’Achats Responsables de Delane SI définit les engagements concernant l’ensemble de ses collaborateurs et ses sous-traitants dans une démarche responsable.

Ces engagements réaffirment la volonté de Delane SI de travailler avec des sous-traitants respectant les mêmes principes fondamentaux dans les domaines du droit du travail, du travail forcé, du travail des enfants et de la lutte contre la corruption.



À travers ces différentes chartes et politiques, Delane SI s’engage à respecter :

- Les 10 Principes du Pacte Mondial des Nations Unies
- La Déclaration Universelle des Droits de l’Homme
- Les différentes conventions de l’Organisation International du Travail
- Les principes directeurs de l’OCDE à l’intention des entreprises multinationales

Droits humains (principes 1 et 2)

- Achats responsables

Delane SI souhaite collaborer avec les meilleurs fournisseurs du marché, permettant une qualité de services élevée et des coûts maîtrisés. Pour cela, **Delane SI** respecte un principe fondateur fondé sur l'éthique, la loyauté et l'intégrité vis-à-vis de ses fournisseurs et sous-traitants. La politique du groupe veille aux fondamentaux d'équité de traitement, d'indépendance, de lutte contre les malversations, de transparence dans ses choix et décisions, et d'amélioration continue réciproque dans l'intérêt commun.

Delane SI s'engage à agir dans le respect des réglementations en vigueur et à porter ses valeurs et principes auprès de l'ensemble de ses collaborateurs et à respecter les directives internationales relatives aux Droits humains.

- Diversité

Favoriser le pluralisme et rechercher la diversité au travers des recrutements et de la gestion des carrières est un facteur de progrès pour **Delane SI** qui a signé une Charte de la diversité en 2014. Elle témoigne de l'engagement de **Delane SI** en faveur de la diversité culturelle, ethnique et sociale au sein de son organisation. Une telle démarche contribue à l'amélioration des relations sociales.

- Travail forcé

Le travail forcé constitue une violation des droits humains fondamentaux. **Delane SI** s'efforce d'être consciente de toutes les formes et causes de travail forcé ainsi que de la manière dont il peut s'opérer sous différents aspects.

- Existence d'un contrat de travail précisant les conditions de service, le caractère volontaire de l'emploi, la liberté de partir dans le respect des procédures appropriées.

Main d'œuvre et normes internationales du travail (principes 3, 4, 5 et 6)

- Dialogue social

L'ensemble des collaborateurs de **Delane SI** est couvert par une convention collective.

Delane SI a mis en place le Comité Social et Économique (CSE) en 2018. Des accords collectifs ont été créés à la suite du travail collaboratif entre les différentes commissions du CSE et la direction. Delane SI reconnaît la liberté d'association et respecte le droit de chaque salarié de former et / ou d'adhérer au syndicat de son choix sans crainte d'intimidation ou représailles, conformément à la législation nationale et fournit aux représentants des salariés les moyens appropriés à favoriser leur activité :

- Tableau d'affichage ;
- Local dédié ;
- Supports de communication...

- Handicap

Une charte handicap a été signée par **Delane SI** dans le but de refléter la diversité dans son effectif. En signant cette charte, **Delane SI** s'engage à offrir les mêmes opportunités d'embauche, de formation et d'évolution professionnelle à tous les collaborateurs sans verser dans la discrimination positive. **Delane SI** souhaite pouvoir accueillir de la même manière les salariés ayant une restriction d'aptitude et c'est pourquoi les seuls critères d'embauche sont les compétences et la personnalité. **Delane SI** s'engage avec cette charte à former et sensibiliser tous ses collaborateurs au handicap.

Une politique handicap est actuellement en cours de réalisation au sein de Delane SI. En partenariat avec l'AGEFIPH, elle pose les jalons d'un recrutement sans discrimination ainsi que d'une sensibilisation des managers aux problématiques liées au handicap. En effet, Delane SI souhaite offrir les mêmes opportunités d'embauche, de formation et d'évolution professionnelle à tous les candidats et collaborateurs, sans toutefois user de discrimination positive. Un groupe de travail a été constitué et réuni à plusieurs reprises en vue de procéder à l'audit et au diagnostic des actions au sein de l'entreprise. Il permettra de déterminer les freins et leviers à l'intégration de personnes en situation de handicap ainsi que leur maintien dans l'emploi, mais aussi de définir les axes de progrès et plans d'action à court et moyen terme. Des acteurs de différentes entités de l'entreprise, soient Ressources Humaines, dirigeants, managers, service communication et santé au travail sont amenés à intégrer une

commission handicap qui participera à définir les contours d'une politique personnalisée et les mettre en œuvre. Cette commission sera également en mesure d'étudier les demandes en vue de leur apporter une réponse sur mesure. Des acteurs extérieurs tels que l'AGEFIPH, Cap Emploi, Pôle Emploi ou encore des prestataires spécialisés dans la formation et sensibilisation au handicap ont été identifiés en vue de partenariats.

De plus, les locaux de Delane SI répondent bien sûr aux normes d'accessibilité pour les publics en situation de handicap.

- Discrimination

Delane SI s'engage à contribuer à l'élimination de la discrimination en matière d'emploi et de profession. Alors que les opportunités et offres d'emploi s'avèrent accessibles et ouvertes à toutes et tous et étudiées à compétences égales, un plan de formation vis-à-vis des équipes dédiées au recrutement est à l'étude. Des contacts ont déjà été pris en vue de dispenser ces formations « recruter sans discriminer » avant 2022.

De plus, tous les collaborateurs, ex-collaborateurs, candidats et ex-candidats de Delane SI bénéficient du respect de leurs données personnelles et de la non-divulgaration de celles-ci.

Enfin, la tenue de registres RGPD ainsi que la mise en place du dispositif de procédure d'alerte contribue à l'intégrité de nos processus internes et à la veille contre les discriminations.

- Égalité hommes-femmes

Delane SI a rédigé un accord en faveur de l'égalité hommes-femmes. Cet accord communique un rapport de situation comparée et définit des actions et des objectifs à réaliser dans trois domaines d'actions prioritaires.

Les rémunérations des collaborateurs et collaboratrices de **Delane SI** sont gérées en fonction de leurs compétences métiers et des performances utiles et reconnues, sans distinction des sexes. Une grille salariale a donc été mise en place pour chaque métier de l'entreprise et un suivi des rémunérations à l'embauche a été établi.

Engagée dans la lutte contre les discriminations, **Delane SI** affiche aujourd'hui une note de 81/100 à l'index d'égalité femmes - hommes.

Delane SI s'engage à assurer les mêmes conditions d'accès à la formation pour les femmes et pour les hommes. Le but de ce plan d'action est donc de proposer plus de formations et de choix à l'ensemble des collaborateurs sans distinction du sexe.

Le respect de l'égalité des chances et la diversité au sein des équipes de **Delane SI** est favorisé en encourageant un recrutement sans distinction d'origine, de handicap ou de sexe. Pour se faire, de nombreuses actions ont donc été menées au cours des dernières années. Les managers et les recruteurs ont été sensibilisés à la non-discrimination et **Delane SI** s'efforce de promouvoir les métiers de l'ingénierie dans les écoles pour rappeler qu'ils sont ouverts à tous et à toutes. De plus, le process de recrutement a été uniformisé pour favoriser l'égalité entre les candidates et candidats et des indicateurs de suivi de recrutement (sexe, diversité, âge, ...) ont été mis en place.

- **Formation**

Delane SI est une société d'ingénierie qui participe à de nombreux projets dans les technologies de pointe. C'est pourquoi l'évolution et le suivi des compétences des consultants est un objectif clé. **Delane SI** ne souhaite pas se limiter à la mise en place d'actions de formations classiques mais a la volonté de mettre en œuvre tout un processus d'accompagnement visant d'une part à élargir et actualiser les compétences techniques et fonctionnelles de ses salariés, et d'autre part à favoriser leur compréhension des environnements techniques et stratégiques dans lesquels ils évoluent.

Le plan de formation comprend deux catégories de formation :

- Actions d'adaptation au poste de travail
- Actions de développement des compétences

La mise en œuvre des actions de formation se fait à travers les demandes ponctuelles, les entretiens professionnels et annuels ainsi que des actions pro-actives en interne (organisation de workshop, formation autonome à travers la plateforme de formation en ligne Learn2Succeed, actions en prévision d'un besoin...).

Ces formations traitent de sujets variés tels que, principalement, la prévention des risques et la sécurité, la méthodologie, les techniques métiers, l'utilisation de logiciels spécifiques et les langues.

Delane SI prend en compte les changements engendrés par la réforme de la formation professionnelle et continue de rencontrer ses partenaires afin d'anticiper et être pro actif sur les conséquences de ces changements. Un des enjeux de cette réforme est de responsabiliser le salarié. Les salariés **Delane SI** se voient toujours accompagnés dans le développement de leurs compétences.

Chaque consultant est suivi pendant son projet pour assurer son bon déroulement. **Delane SI** a mis en place des Rapports d'Avancement Projet qui sont effectués par les consultants tous les mois. Le but est d'effectuer un bilan du déroulement du projet au sein de l'entreprise cliente et un bilan de sa relation avec **Delane SI**. Cela permet aux consultants de faire remonter d'éventuels points d'amélioration. Le suivi effectué par les managers pour chaque projet s'inscrit dans une démarche d'amélioration continue. Dans le cadre de la loi Avenir, **Delane SI** a également revu le processus, la formation des managers et les outils des entretiens professionnels et annuels. Ceci dans l'objectif de faire de ces rendez-vous obligatoires de vrais outils de management clairs, pertinents et efficaces. Le but de ce travail est de muscler l'évolution professionnelle des salariés, notamment en termes de qualifications et d'emploi.

Environnement (principes 7, 8 et 9)

- Sensibilisation et communication

Le développement durable est au cœur des considérations de **Delane SI**. Dans cette optique, **Delane SI** agit, forme et communique au sujet de l'environnement. À travers sa Charte Environnement, **Delane SI** souhaite que l'ensemble de ses salariés adopte des gestes simples d'éco-responsabilité en lien avec ses activités. Des bonnes pratiques ont été établies dans différents domaines : les déchets, l'énergie, l'eau et les transports.

Delane SI inclut ses fournisseurs dans son engagement en matière d'environnement. En effet, les enjeux environnementaux et sociaux ont été intégrés aux critères de sélection des fournisseurs. Ainsi, le groupe attend de ses fournisseurs qu'ils respectent l'ensemble des lois et réglementations environnementales en vigueur. Les fournisseurs veilleront à minimiser leur impact environnemental.

Delane SI est certifié MASE et effectue des causeries auprès de tous ses collaborateurs. **Delane SI** communique au sujet de la santé et de la sécurité mais également au sujet de l'environnement. Deux causeries ont ainsi été créées. Elles abordent les sujets de l'Éco-Conduite et de l'Environnement Durable. Une nouvelle causerie a été créée récemment. Elle aborde les sujets du tri des déchets, des transports et des bons gestes à avoir au travail.

Delane SI s'engage également dans les actions locales en faveur de l'environnement (challenge mobilité, challenge Éco-Conduite...). Dans le cadre de la Loi de la transition énergétique pour la croissance verte, **Delane SI** prend en compte les dispositions récentes

et met en place le plan de mobilité pour les établissements concernés. Le Plan de mobilité est un vrai projet d'entreprise qui s'inscrit dans notre démarche Environnement.

Delane SI aide ses collaborateurs à s'intégrer dans une démarche de développement durable par le biais d'actions de sensibilisation, telles que la diffusion de charte informatique, ainsi que du code de conduite.

Des communications occasionnelles en interne, à l'occasion par exemple de la semaine européenne de la réduction des déchets, permettent de sensibiliser aux enjeux de développement durable et aux champs d'actions de chacune et chacun dans le cadre de son activité professionnelle.

- Tri sélectif

Delane SI a noué un partenariat avec les entreprises Recygo et SAVILIS qui s'appuie sur une structure d'Insertion par l'Activité Économique agréée par l'État et le Pôle Emploi, portant un projet d'économie circulaire et solidaire. L'entreprise Recygo assure la collecte et le tri des déchets d'entreprise en privilégiant le recyclage tout en évitant l'incinération des déchets. Nous avons communiqué auprès des collaborateurs de **Delane SI** pour les sensibiliser au tri sélectif.

Recygo présente un rapport trimestriel de sa démarche chez **Delane SI** avec un bilan environnemental qui présente les économies effectuées avec la collecte et un bilan social qui présente le temps de travail généré pour des personnes en situation de réinsertion. De plus, chaque poste de travail dispose maintenant d'une poubelle dédiée au papier pour pouvoir trier directement ses déchets.

- Audit énergétique - GREENBIRDIE

Dans le cadre de la directive européenne du 25 octobre 2012 et de son décret datant du 24 novembre 2014, Delane SI réalise un audit énergétique de ses activités selon les normes NF EN 16 247. Delane SI a mandaté Greenbirdie pour la réalisation de cet audit permettant de dégager les axes d'amélioration en termes de consommation énergétique au sein de ses locaux. Le dernier rapport d'audit mentionne un niveau de consommation énergétique « déjà satisfaisant » avec un IPE1+ 44 kWh/m²/an avec une marge de manœuvre par conséquent réduite.

- Recyclage informatique et consommables

En partenariat avec Xerox dans le cadre de notre approvisionnement en consommables d'impression, Delane SI participe au programme Ecobox, en vue de récupération de consommables usagés à destination de centres de tris spécifiquement dédiés. Le dispositif de traçabilité des déchets permet de faire état de leur provenance, de leurs caractéristiques, des modalités de collecte, de transport et d'entreposage, ainsi que l'identité des entreprises concernées et la destination des déchets, ainsi qu'in fine constituer une preuve de leur recyclage.

Lutte contre la corruption (principe 10)

- Chartes

Le principe de lutte contre la corruption est un des principes présents dans les documents fondateurs de **Delane SI**.

Avec son Code de Conduite, **Delane SI** interdit le versement d'avantages en liquide ou en nature à tous représentants d'un client dans le but d'obtenir un contrat ou tout autre avantage commercial ou financier.

Seuls les cadeaux d'une valeur inférieure à 50 Euros sont tolérés. Ces derniers doivent être livrés à l'adresse du client, et adressés au contact connu.

Delane SI s'engage par la même occasion à refuser toutes tentatives de corruption.

Avec sa Charte Achats responsables, les fournisseurs et sous-traitants de **Delane SI** s'engagent à n'offrir et à n'accepter aucune forme de corruption de la part de leurs clients.